

天草市社会福祉協議会 発展強化計画

概要版

平成28年度～平成32年度



平成28年3月



社会福祉
法人

天草市社会福祉協議会

「誰もが安心して暮らすことのできる支え合いのまちづくり」をめざし 天草市社会福祉協議会発展強化計画を策定しました

天草市社会福祉協議会は、平成24年10月に、行政と市民や関係団体等との連携による「第2期天草市地域福祉活動計画」を策定し、「赤ちゃんからお年寄りまで自助・共助・公助で築く安全・安心の天草づくり」を推進しています。

天草市社会福祉協議会では、「全社協 福祉ビジョン2011」を基本として、事業を実施していますが、組織運営や事業内容を再点検するとともに、経営という観点を視野に入れ、持続的な成長を遂げるため、天草市民の目線に沿った計画的な事業展開を推進するために、職員の人材育成を重点目標に、天草市社会福祉協議会発展強化計画を策定しました。



会長 中村 五木

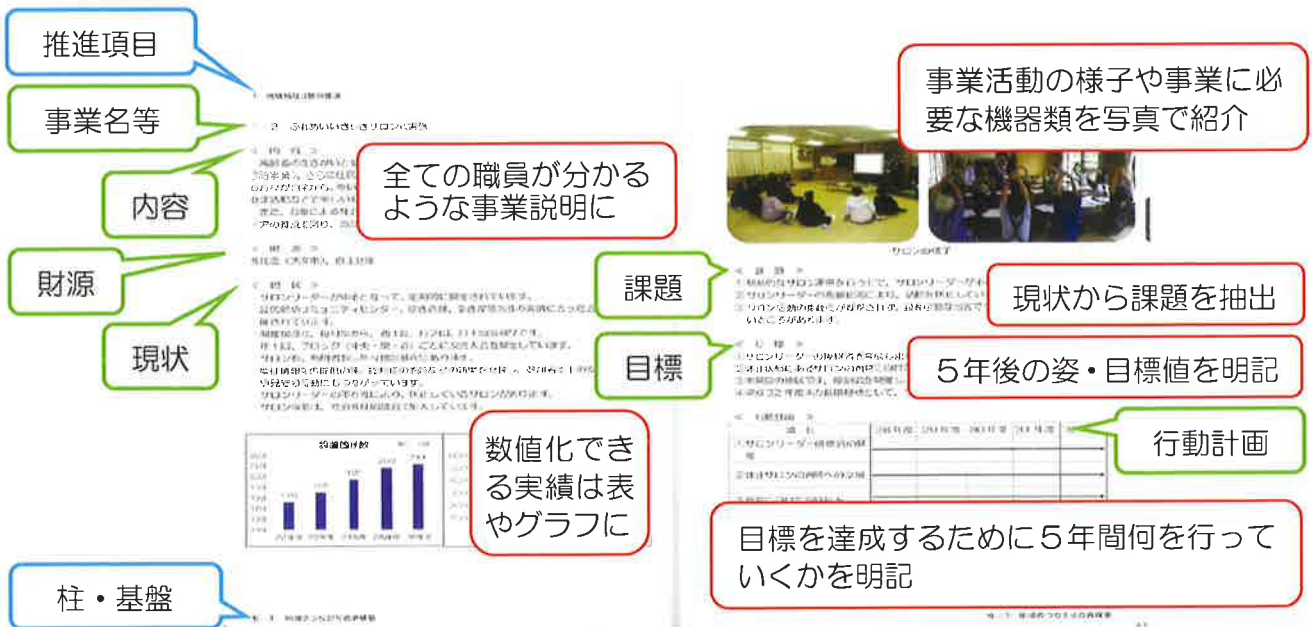
発展強化計画とは？

少子・高齢化の進行や核家族化、地域のつながりの希薄化や社会経済の低迷による格差社会が生まれ、多くの生活課題が生じ、その内容が複雑多岐になっています。

このような中で、天草市社会福祉協議会がその存在意義を発揮して住民に必要とされるためには、「第2期天草市地域福祉活動計画」で地域福祉活動の推進においての社会福祉協議会の役割を明確にし、その実現に向けた具体的な取り組みや今後の目指すべき方向性を示すものとして、一定の方針のもとに組織運営、事業展開を図ることや、職員の育成を行うことを目的に、中期計画として定めるものです。

天草市社会福祉協議会発展強化計画の構成

『4つの柱』と『2つの基盤』に属する105の事業・項目について、課題・目標・行動計画を明記しました。



天草市社会福祉協議会の事業方針

天草市の現状や住民の生活課題、社会福祉の動向などを踏まえて、公益的な使命とともに民間団体としての機動性・柔軟性を活かしながら天草市社会福祉協議会の理念・使命に基づいた事業を展開し、「第2期天草市地域福祉活動計画」を推進するとともに、組織体制、組織運営の充実を図ることを目的に、次に掲げる「4つの柱」と「2つの基盤」について、それぞれの推進する項目を定めて発展・強化を図ります。



柱1 地域のつながりの再構築

地域・家族・学校・社会のつながりが弱まるなか、孤立死、引きこもり、虐待、多重債務、自殺、DV、ごみ屋敷等社会援護を必要とする課題を抱えながら、SOSを出せずに制度の狭間で支援を必要とする人たちの存在が増えています。地域のつながりについては、地域の各種団体と連携・協働して、「社会的排除」をさせない地域づくりを進めます。

★地域福祉活動の推進

- 地域福祉ネットワーク事業の推進
- 地区社会福祉協議会の活動支援
- 仮装運動会の実施
- 軍艦長良慰霊祭・軍艦長良記念館運営事業・平和祈念祭の実施
- 墓地清掃管理サービス事業の実施
- 地域の絆づくり推進事業の実施
- ふれあいいきいきサロンの実施
- 世代間交流事業の実施
- 高校3年生を郷土料理で送る会の実施
- ふれ愛ホーム宮地岳かかしの里の運営・支援
- ミニバレーボール大会の実施



ふれあいいきいきサロン



世代間交流事業



墓地清掃管理サービス

★ボランティア・市民活動支援センターの充実と機能強化

- ボランティア・市民活動支援センターの運営
- ボランティア活動普及推進校の指定・活動支援
- ワークキャンプ事業の実施
- ボランティア体験事業（福祉教育）の実施
- ボランティア研修会（養成・フォローアップ研修）の実施



ワークキャンプ事業



災害ボランティアセンター設置訓練

★大規模災害と防災への対応強化

- 災害ボランティアセンター設置訓練等の実施
- 災害ボランティア養成講座の実施
- 災害支援ネットワークの構築
- 避難行動要支援者避難対策事業への協力

★高齢者福祉事業の推進

- 一人暮らし高齢者のつどい事業の実施
- 介護支援ボランティア事業の実施
- ふれあい給食事業の実施
- 高齢者の料理教室事業の実施
- 百歳長寿お祝い事業の実施
- ダイヤモンド婚表彰事業の実施
- 健康づくり事業の実施
- 老人福祉センターの経営
- 在宅介護支援サテライト施設事業の経営
- 高齢者生活福祉センターの経営
- 生活支援ハウスの経営

★障がい者福祉事業の推進

- 障がい者等サロン事業の実施
- ライブラリー事業の実施
- 身体障がい者ふれあい事業の実施

★児童福祉事業の推進

- 子どもデイサービス事業の実施
- 新入生お祝い事業の実施
- 遊具等の修理事業の実施
- 子どもフェスティバルの実施
- 子育てサロン事業の実施



子どもフェスティバル



子育てサロン

★ひとり親事業の推進

- 親子ふれあい事業の実施
- ひとり親家庭等日常生活支援事業の実施

★共同募金運動の推進

- 共同募金運動の推進



街頭募金

★日本赤十字社事業の推進

- 日本赤十字社事業の推進



災害時宿泊訓練



★福祉人材の育成・確保

- 熊本県指定介護職員初任者研修の実施

★関係機関との連携・協働

- 民生委員児童委員協議会との連携
- ボランティア連絡協議会との連携
- 各種福祉団体の活動支援

柱2 相談・支援体制の強化とアウトリーチの徹底

地域における深刻な生活課題への総合相談・生活支援体制を構築する必要があります。これまでのコミュニティーワークやソーシャルワークの実践を基礎にアウトリーチ（地域に出向いていくこと）を徹底し、制度の狭間や支援につながりにくい生活課題の発見に努めます。

★各種相談機能の充実強化

- あまくさ生活相談支援センターの充実
- ふれあい総合相談・心配ごと相談所の充実
- 水俣病相談事業の充実
- 災害弱者緊急通報システム相談センターの充実



相談受付



緊急通報装置



- 療育相談員設置事業の充実
 - ①在宅支援訪問療育等指導事業
 - ②在宅支援外来療育等指導事業
 - ③施設支援一般指導事業



★高齢者等の権利擁護の充実強化

- あまくさ成年後見センターの充実

あまくさ 成年後見センター
のご案内

このようごときは、お気軽にご相談ください。

財産 相続財産の管理 遺言の作成 などです。	契約 賃貸借契約 借入金契約 などです。
将来 相続財産の管理 などです。	制度 成年後見制度 などです。

☎0969-32-2552

社会福祉法人 美郷内社会福祉協議会
あまくさ成年後見センター

- 地域福祉権利擁護事業の推進

悩みを解決できないで 気軽に相談を
 地域福祉権利擁護事業

福祉サービスを
 安心して利用できるように
 お手伝いします

大切な通帳や証書などを
 安全な場所
 お預かりします

毎日の暮らしに欠かせない、
 お金の出し入れを
 お手伝いします

社会福祉法人 熊本県社会福祉協議会
 地域福祉権利擁護センター

柱3 あらゆる生活課題における在宅支援への対応

少子・高齢化の進行や働き方などの生活形態の変化に伴って、地域における生活課題は広がりつつあり、かつ深刻化しています。こうした複雑化・多様化した生活課題に対し地域を基盤にして、行政をはじめとする各関係機関と地域における幅広い連携・協働の場づくりやしくみづくりを行い、その解決や予防に向けて取り組みます。

★日常生活課題の対応

- あまくさ安心生活支援推進事業の実施
- 在宅療養支援体制づくり事業の推進
- 家族介護者交流事業の実施
- 家族介護教室事業の実施



福祉用具の紹介



食事会



車イスの使い方



介護技術

- 外出支援サービス事業の実施
- 新生活運動推進事業の実施（葬祭具等貸付事業）
- 福祉課題に対応する公益活動の実施



★住民参加型生活支援サービスの推進

- ファミリーサポートセンター事業の実施
- ほっと安心サポート事業の実施



協力会員の自宅で保育サービス

ほっと安心サポート事業
(地域通貨券)



牛深地域『あかね券』



ほっと安心サポート事業（加盟店目印ののぼり旗）▶

★貸付事業の有効活用

- 生活福祉資金貸付事業の実施
- 福祉金庫貸付事業の実施
- 行旅人援護事業の実施

★当事者組織の充実支援

- 認知症家族の会の支援
- OKMS（家族 みんな 幸せ）家族会の支援

柱4 地域における自立生活を目的とした継続的な対人援助活動

自らニーズを表明できない人や、社会的排除の中で権利侵害にあっている人々、認知症の高齢者、障がい者等の尊厳保持と自立支援を実現するため、個別支援を丁寧に継続的に行います。また、支え合う地域社会の形成を目的とし、各種団体と連携・協働し必要なサービスが一体的に提供できるような体制づくりに取り組みます。

★介護保険等事業の推進

○介護保険事業の実施

- ①訪問介護事業 ②訪問入浴介護事業 ③通所介護事業 ④居宅介護支援事業

○地域密着型サービス事業の実施

- ①認知症対応型共同生活介護 ②小規模多機能型居宅介護



調理（グループホーム）



趣味活動（グループホーム）



子どもとの交流（多機能ホーム）

○福祉サービス第三者評価の推進

○ヘルパー派遣事業の実施

○生きがいデイサービス事業の実施

○通所型介護予防事業の実施

★障害者総合支援事業の推進

○障害者総合支援事業の実施

- ①居宅介護 ②重度訪問介護 ③同行援護 ④基準該当生活介護
⑤児童発達支援事業 ⑥放課後等デイサービス事業



★地域包括支援センター事業の推進

○地域包括支援センター事業の充実

- ①総合相談支援業務 ②権利擁護業務
③包括的・継続的
ケアマネジメント支援業務
④介護予防ケアマネジメント業務

★地域包括ケアシステムの推進

○地域包括ケアシステムの推進

○生活支援体制の充実



天草地域包括ケアシステムのイメージ図▶

基盤1 組織の機能強化と財政基盤の強化

役員会、各委員会及び本所、支所の組織体制を強化し住民や各種団体に“天草市社協の存在意義”をPRするとともに、自主財源（会費・寄附金・共同募金配分金）の確保に努めます。また、各種団体との連携・協働を推進し、介護保険事業所等の経営安定化を図ります。

★組織体制及び組織運営の充実

- 組織体制の充実
- 理事会・評議員会・三役会の充実
- 監事・委員会（総務・事業調整）の充実
- 地域福祉推進委員会の充実
- 本所・支所の施設環境の整備

★会計業務の円滑化

★財政基盤の強化

- 法人の経営状況と財政基盤の強化
- 自主財源（会費・寄附金・共同募金配分金）の確保
- 事業財源（介護保険事業等）の確保
- 基金の活用方法

★広報啓発活動の強化

- あまくさ福祉まつりの充実
- 地域福祉推進フォーラムの充実
- 社協だより・ボランティア情報誌の充実
- 天草市社会福祉協議会ホームページの充実



広報誌の発行

(ボランティア情報誌・社協だより笑顔)

基盤2 職員の人材育成と役割発揮

地域における生活課題は複雑化・多様化しています。こうした課題を解決するためには、専門性の高い職員を計画的に育成するとともに、地域への関わりを強化することによって、地域における生活課題に迅速に対応します。

★人材育成計画に基づく計画的な職員教育

- 基礎（採用時・初任者）研修会の実施
- 実務者（中堅職員・管理職員）研修の実施
- 連絡・調整会議（支所長会議）の開催
- 事業プロジェクト会議の開催
- 職員の主張の開催
- 資格取得（介護支援専門員、介護福祉士）研修会の開催

★福祉人材の確保

- 事務局体制の充実（支所・年齢・再雇用）
- 職員の処遇の充実
- 福祉サービス提供にかかる人材の確保と対策

★人事労務管理

- 人事管理（人員配置・採用関係）
- 労務管理（リスクマネジメント・安全衛生）の徹底

★勤務評定の実施

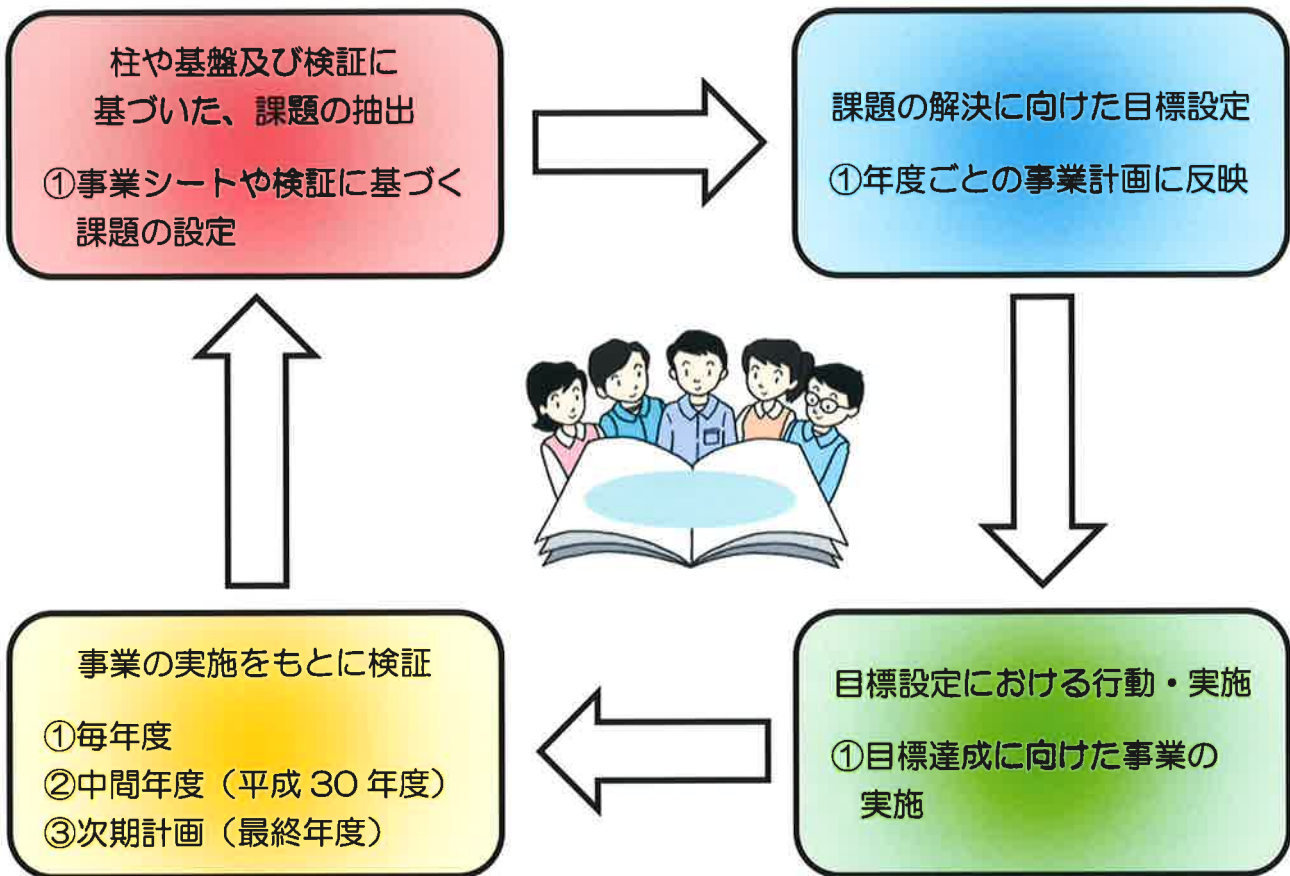
- 目標管理制度の充実
- 勤務評定に基づく職員教育の実施（育成面接の充実）



職員の主張

計画の実現に向けて

実施計画の項目に応じた課題に対し、目標を把握し、行動計画に基づいて実施します。



進捗管理と検証方法

本計画の進捗管理と検証の方法については、『毎年度における検証』、『中間年度（平成30年度）における検証』、『第1期計画の検証と次期計画の策定』の3つの段階で管理していきます。

●毎年度における検証

- (1)確認作業の時期（毎年9月末までの事業実績中間報告）
- (2)作業メンバーの構成（法人経営、地域福祉、在宅福祉部会の作業部会）
- (3)取りまとめと報告（12月に開催される理事会・評議員会）

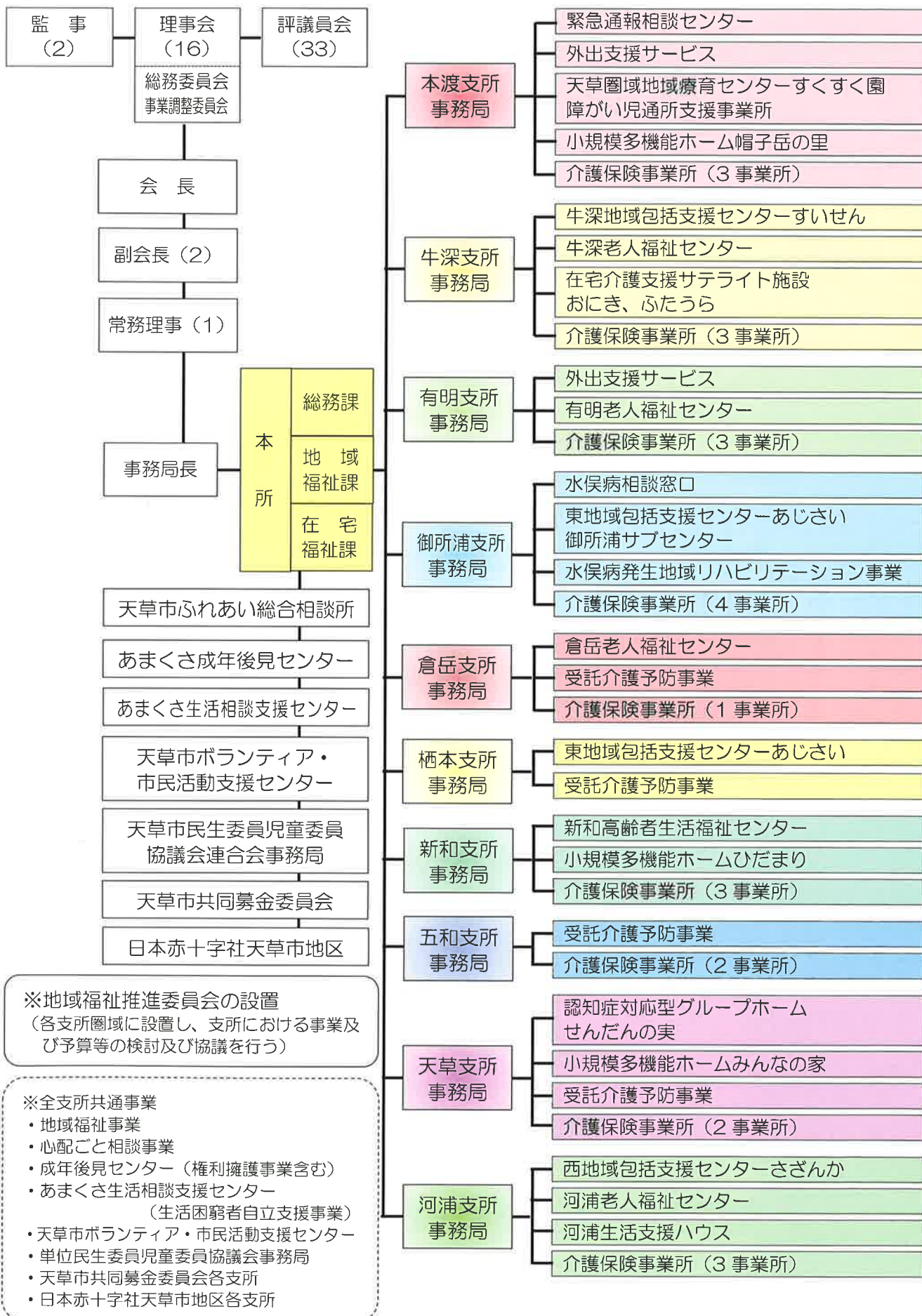
●中間年度（平成30年度）における検証

成果・評価及び残された課題等を報告するとともに、計画の見直しが必要な項目については、再度、新たに計画書を作成し、意見を伺います。

●第1期計画の検証と次期計画の策定

次期発展強化計画の素案について、審議するための検討委員会を開催（年3～5回程度）し、最終年度（平成32年度）の3月に開催される天草市社会福祉協議会の理事会の承認を得て評議員会に報告します。

天草市社会福祉協議会 事務局機構図



※地域福祉推進委員会の設置
(各支所圏域に設置し、支所における事業及び予算等の検討及び協議を行う)

- ※全支所共通事業
- ・地域福祉事業
 - ・心配ごと相談事業
 - ・成年後見センター (権利擁護事業含む)
 - ・あまくさ生活相談支援センター (生活困窮者自立支援事業)
 - ・天草市ボランティア・市民活動支援センター
 - ・単位民生委員児童委員協議会事務局
 - ・天草市共同募金委員会各支所
 - ・日本赤十字社天草市地区各支所

社会福祉協議会の使命・理念

◎使命

天草市社会福祉協議会は、地域福祉を推進する中核的な団体として、誰もが安心して暮らすことのできる福祉のまちづくりを使命とします。

◎理念

**誰もが安心して暮らすことのできる
支え合いのまちづくり
～福祉文化の薫る島づくりを
めざして～**

◎経営理念

- ①住民参加・協働による福祉社会の実現
- ②地域における利用者本位の福祉サービスの実現
- ③地域に根ざした総合的な支援体制の実現
- ④地域の福祉ニーズに基づく先駆的な取り組みへのたゆみない挑戦

天草市社会福祉協議会各支所連絡先

	郵便番号	住所	TEL	FAX
本渡支所	863-0013	天草市今釜新町 3699 番地	0969 24-0100	0969 22-4985
牛深支所	863-1901	天草市牛深町 2286 番地 103 天草市牛深支所内	0969 72-2904	0969 73-2984
有明支所	861-7201	天草市有明町赤崎 2010 番地 9 有明老人福祉センター内	0969 53-0110	0969 53-1546
御所浦支所	866-0313	天草市御所浦町御所浦 3527 番地 天草市御所浦支所内	0969 67-3782	0969 67-3044
倉岳支所	861-6402	天草市倉岳町棚底 1997 番地 1 倉岳老人福祉センター内	0969 64-3895	0969 64-3766
栖本支所	861-6303	天草市栖本町馬場 3682 番地 1 栖本福祉会館内	0969 66-3367	0969 66-2780
新和支所	863-0101	天草市新和町小宮地 669 番地 1 天草市新和支所内	0969 46-3770	0969 46-3772
五和支所	863-2201	天草市五和町御領 2943 番地 天草市五和支所内	0969 32-1076	0969 32-0712
天草支所	863-2804	天草市天草町高浜南 488 番地 1 天草市天草支所内	0969 42-0678	0969 42-0704
河浦支所	863-1215	天草市河浦町白木河内223番地12 河浦老人福祉センター内	0969 76-1401	0969 76-1425



社会福祉
法人

天草市社会福祉協議会

〒863-2201 熊本県天草市五和町御領 2943 番地 天草市五和支所内

TEL : 0969-32-2552 FAX : 0969-32-2551